

# ด่วนที่สุด

ที่ ลป ๐๐๒๓.๔/ว ๑๐๐๖๕



ศาลากลางจังหวัดลำปาง  
ถนนวิชิตราชดำเนิน ลป ๕๒๐๐๐

๒ พฤษภาคม ๒๕๖๗

เรื่อง การรับฟังความคิดเห็นต่อร่างกฎกระทรวงกำหนดค่าใช้เขตทางหลวงท้องถิ่น พ.ศ. ...

เรียน หัวหน้าส่วนราชการสังกัดราชการบริหารส่วนภูมิภาคทุกส่วนราชการ นายอำเภอทุกอำเภอ  
นายกองค์การบริหารส่วนจังหวัดลำปาง นายกเทศมนตรีนครลำปาง นายกเทศมนตรีเมืองเขลางค์นคร  
นายกเทศมนตรีเมืองพิชัย และนายกเทศมนตรีเมืองลี้มเรต

สิ่งที่ส่งมาด้วย สำเนาหนังสือกรมส่งเสริมการปกครองท้องถิ่น ที่ มท ๐๘๐๔.๕/ว ๑๖๑๙

ลงวันที่ ๑๘ เมษายน ๒๕๖๗

จำนวน ๑ ชุด

ด้วยกรมส่งเสริมการปกครองท้องถิ่นแจ้งว่า ได้จัดทำร่างกฎกระทรวงกำหนดค่าใช้เขตทางหลวงท้องถิ่น พ.ศ. ... ออกตามความในมาตรา ๕ (๓) มาตรา ๔๗ วรรคสอง และมาตรา ๔๘ วรรคสอง แห่งพระราชบัญญัติทางหลวง พ.ศ. ๒๕๓๕ ซึ่งแก้ไขเพิ่มเติมโดยพระราชบัญญัติทางหลวง (ฉบับที่ ๒) พ.ศ. ๒๕๔๙ และมาตรา ๕ แห่งพระราชบัญญัติหลักเกณฑ์การจัดทำร่างกฎหมายและการประเมินผลสัมฤทธิ์ของกฎหมาย พ.ศ. ๒๕๖๒ กำหนดให้ก่อนการตรากฎหมายทุกฉบับ หน่วยงานของรัฐพึงจัดให้มีการรับฟังความคิดเห็นของผู้เกี่ยวข้องและวิเคราะห์ผลกระทบที่อาจเกิดขึ้นจากกฎหมายอย่างรอบด้านและเป็นระบบ รวมทั้งเปิดเผยผลการรับฟังความคิดเห็นและการวิเคราะห์นั้นแก่ประชาชน และนำผลนั้นมาประกอบการพิจารณาในกระบวนการตรากฎหมายทุกขั้นตอน โดยต้องประกาศวิธีการรับฟังความคิดเห็น ระยะเวลาเริ่มต้นและสิ้นสุดในการรับฟังความคิดเห็น รวมทั้งข้อมูลประกอบการรับฟังความคิดเห็นตามที่พระราชบัญญัตินี้กำหนด รายละเอียดปรากฏตามสิ่งที่ส่งมาด้วย

เพื่อให้เป็นไปตามขั้นตอนของกฎหมาย จังหวัดลำปางขอให้ส่วนราชการในจังหวัด อำเภอทุกอำเภอ รวมทั้งองค์กรปกครองส่วนท้องถิ่นทุกแห่งในพื้นที่ เผยแพร่ประชาสัมพันธ์ให้ผู้มีส่วนเกี่ยวข้องและประชาชนร่วมแสดงความคิดเห็นต่อร่างกฎหมายดังกล่าว จนถึงวันที่ ๑๐ พฤษภาคม พ.ศ. ๒๕๖๗ ผ่านระบบกลางทางกฎหมาย ([www.law.go.th](http://www.law.go.th)) และทางเว็บไซต์กรมส่งเสริมการปกครองท้องถิ่น ([www.dla.go.th](http://www.dla.go.th))

จึงเรียนมาเพื่อพิจารณาดำเนินการ สำหรับอำเภอให้แจ้งองค์กรปกครองส่วนท้องถิ่นในพื้นที่ดำเนินการต่อไป

ขอแสดงความนับถือ

(นางสาวนิตยา พงษ์พานิช)  
รองผู้ว่าราชการจังหวัด ปฏิบัติราชการแทน  
ผู้ว่าราชการจังหวัดลำปาง

สำนักงานส่งเสริมการปกครองท้องถิ่นจังหวัด

กลุ่มงานกฎหมาย ระเบียบและเรื่องร้องทุกข์

โทร. ๐ - ๕๔๒๖ - ๕๐๑๒

ผู้ประสานงาน นางจรรย์พร วงศ์ไชยทะ โทร. ๐๖๓ ๒๐๖๖๑๕๒



สถ.ลำปาง  
 เลขที่รับ..... 2518  
 วันที่..... ๓๐ มี.ย. ๒๕๖๗  
 เวลา.....

ที่ มท ๐๘๐๔.๕/กอวอ๓

กลุ่มงานกฎหมาย  
 กรมส่งเสริมการปกครองท้องถิ่น 143  
 ถนนนครราชสีมา ถนน: ๒๐๓๐๐  
 วันที่..... 30 มี.ย. ๖๗

๑๘ เมษายน ๒๕๖๗

เรื่อง การรับฟังความคิดเห็นต่อร่างกฎกระทรวงกำหนดค่าใช้จ่ายเขตทางหลวงท้องถิ่น พ.ศ. ....

เรียน **ผู้ว่าราชการจังหวัด** **ทุกจังหวัด**

สิ่งที่ส่งมาด้วย ประกาศกรมส่งเสริมการปกครองท้องถิ่น เรื่อง การรับฟังความคิดเห็นต่อร่างกฎกระทรวงกำหนดค่าใช้จ่ายเขตทางหลวงท้องถิ่น พ.ศ. ....

ด้วยกรมส่งเสริมการปกครองท้องถิ่นได้จัดทำร่างกฎกระทรวงกำหนดค่าใช้จ่ายเขตทางหลวงท้องถิ่น พ.ศ. .... ออกตามความในมาตรา ๕ (๓) มาตรา ๔๗ วรรคสอง และมาตรา ๔๘ วรรคสอง แห่งพระราชบัญญัติทางหลวง พ.ศ. ๒๕๓๕ ซึ่งแก้ไขเพิ่มเติมโดยพระราชบัญญัติทางหลวง (ฉบับที่ ๒) พ.ศ. ๒๕๔๙ และมาตรา ๕ แห่งพระราชบัญญัติหลักเกณฑ์การจัดทำร่างกฎหมายและการประเมินผลสัมฤทธิ์ของกฎหมาย พ.ศ. ๒๕๖๒ กำหนดให้ก่อนการตรากฎหมายทุกฉบับ หน่วยงานของรัฐพึงจัดให้มีการรับฟังความคิดเห็นของผู้เกี่ยวข้อง และวิเคราะห์ผลกระทบที่อาจเกิดขึ้นจากกฎหมายอย่างรอบด้านและเป็นระบบรวมทั้งเปิดเผยผลการรับฟังความคิดเห็นและการวิเคราะห์นั้นแก่ประชาชน และนำผลนั้นมาประกอบการพิจารณาในกระบวนการตรากฎหมายทุกขั้นตอน โดยต้องประกาศวิธีการรับฟังความคิดเห็น ระยะเวลาเริ่มต้นและสิ้นสุดในการรับฟังความคิดเห็น รวมทั้งข้อมูลประกอบการรับฟังความคิดเห็นตามที่พระราชบัญญัตินี้ดังกล่าวกำหนด

กรมส่งเสริมการปกครองท้องถิ่นจึงได้จัดทำประกาศ เรื่อง การรับฟังความคิดเห็นต่อร่างกฎกระทรวงกำหนดค่าใช้จ่ายเขตทางหลวงท้องถิ่น พ.ศ. .... โดยกำหนดเปิดรับฟังความคิดเห็นตั้งแต่วันที่ ๒๒ เมษายน พ.ศ. ๒๕๖๗ จนถึงวันที่ ๑๐ พฤษภาคม พ.ศ. ๒๕๖๗ ผ่านระบบกลางทางกฎหมาย (www.law.go.th) และทางเว็บไซต์กรมส่งเสริมการปกครองท้องถิ่น (www.dla.go.th) จึงขอความร่วมมือท่านแจ้งให้ส่วนราชการในจังหวัด อำเภอทุกอำเภอ รวมทั้งองค์กรปกครองส่วนท้องถิ่นทุกแห่งในเขตจังหวัด เพื่อเผยแพร่ประชาสัมพันธ์ให้ผู้มีส่วนเกี่ยวข้องและประชาชนร่วมแสดงความคิดเห็นต่อร่างกฎกระทรวงดังกล่าว รายละเอียดปรากฏตามสิ่งที่ส่งมาด้วย

จึงเรียนมาเพื่อโปรดพิจารณา

ขอแสดงความนับถือ

(นายเอกวิทย์ มีเพียร)

รองอธิบดี ปฏิบัติราชการแทน

อธิบดีกรมส่งเสริมการปกครองท้องถิ่น

กองกฎหมายและระเบียบท้องถิ่น  
 กลุ่มงานกฎหมายและระเบียบท้องถิ่น ๑  
 โทร./โทรสาร ๐-๒๒๔๑-๔๐๓๖  
 ไปรษณีย์อิเล็กทรอนิกส์ : saraban@dla.go.th  
 ผู้ประสานงาน นางสาวกนกวรรณ ชันหลวง  
 โทร. ๐๖๓-๒๒๔-๒๔๖๖

บันทึกหลักการและเหตุผล  
ประกอบร่างกฎกระทรวงกำหนดค่าใช้จ่ายเขตทางหลวงท้องถิ่น  
พ.ศ. ....

หลักการ

กำหนดอัตราค่าใช้จ่ายเขตทางหลวงท้องถิ่น กรณีผู้ได้รับอนุญาตเป็นหนังสือจากผู้อำนวยการทางหลวงท้องถิ่นหรือผู้ซึ่งได้รับมอบหมายจากผู้ผู้อำนวยการทางหลวงท้องถิ่น ใช้สร้างอาคารหรือสิ่งอื่นใดในเขตทางหลวงท้องถิ่น หรือปักเสา พาดสาย วางท่อ หรือกระทำการใด ๆ ในเขตทางหลวง

เหตุผล

โดยที่มาตรา ๔๗ และมาตรา ๔๘ แห่งพระราชบัญญัติทางหลวง พ.ศ. ๒๕๓๕ ซึ่งแก้ไขเพิ่มเติมโดยพระราชบัญญัติทางหลวง (ฉบับที่ ๒) พ.ศ. ๒๕๔๙ บัญญัติให้ผู้ได้รับอนุญาตให้สร้างอาคารหรือสิ่งอื่นใดในเขตทางหลวงหรือรुक้าเข้าไปในเขตทางหลวงและผู้ได้รับอนุญาตให้ปักเสา พาดสาย วางท่อหรือกระทำการใด ๆ ในเขตทางหลวง ต้องชำระค่าใช้จ่ายเขตทางหลวงตามอัตราที่กำหนดในกฎกระทรวง ดังนั้นเพื่อกำหนดอัตราค่าใช้จ่ายเขตทางหลวงท้องถิ่นจึงจำเป็นที่จะต้องออกกฎกระทรวงนี้

ร่างกฎกระทรวงกำหนดค่าใช้เขตทางหลวงท้องถิ่น

พ.ศ. ....

อาศัยอำนาจตามความในมาตรา ๕ (๓) มาตรา ๔๗ วรรคสอง และมาตรา ๔๘ วรรคสอง แห่งพระราชบัญญัติทางหลวง พ.ศ. ๒๕๓๕ ซึ่งแก้ไขเพิ่มเติมโดยพระราชบัญญัติทางหลวง (ฉบับที่ ๒) พ.ศ. ๒๕๔๙ รัฐมนตรีว่าการกระทรวงมหาดไทยออกกฎกระทรวงไว้ดังต่อไปนี้

ข้อ ๑ กฎกระทรวงนี้ให้ใช้บังคับตั้งแต่วันที่ ๑ มกราคม ๒๕๖๘ เป็นต้นไป

ข้อ ๒ ในกฎกระทรวงนี้

“เขตทางหลวง” หมายความว่า เขตทางหลวงท้องถิ่น

“ผู้ได้รับอนุญาตใช้เขตทางหลวง” หมายความว่า ผู้ได้รับอนุญาตให้ดำเนินการ ดังต่อไปนี้

(๑) สร้างอาคารหรือสิ่งอื่นใดในเขตทางหลวงหรือรุกล้ำเข้าไปในเขตทางหลวง ตามมาตรา ๔๗

(๒) ปักเสา พาดสาย วางท่อ หรือกระทำการใด ๆ ในเขตทางหลวง ตามมาตรา ๔๘

ข้อ ๓ ภายใต้อำนาจข้อ ๔ ค่าใช้เขตทางหลวงสำหรับใช้พื้นที่เขตทางหลวง ให้เป็นไปตามอัตราที่กำหนดท้ายกฎกระทรวงนี้

ข้อ ๔ ในกรณีที่ได้รับอนุญาตใช้เขตทางหลวงใช้พื้นที่ในเขตทางหลวง ให้ชำระค่าใช้เขตทางหลวงดังต่อไปนี้

(๑) กรณีใช้เพื่อกิจกรรมเพื่อประโยชน์สาธารณะ ซึ่งเป็นการใช้ที่มีวัตถุประสงค์เพื่อให้บริการสาธารณะแก่ประชาชนโดยทั่วไป ซึ่งประชาชนสามารถใช้ประโยชน์หรือใช้บริการได้โดยไม่ถูกเรียกเก็บเงินค่าใช้บริการ ให้ชำระค่าใช้เขตทางหลวงในอัตรา ๕๐๐ บาท ต่อการอนุญาตแต่ละครั้ง

(๒) กรณีใช้เพื่อกิจกรรมเพื่อให้บริการสาธารณะขั้นพื้นฐาน ซึ่งเป็นการใช้เพื่อให้บริการสาธารณะขั้นพื้นฐาน โดยประชาชนสามารถใช้ประโยชน์หรือใช้บริการได้และถูกเรียกเก็บเงินค่าใช้บริการ ดังนี้

(ก) กิจกรรมของหน่วยงานของรัฐที่ให้บริการสาธารณะอันเป็นประโยชน์แก่งานทาง ให้ชำระค่าใช้เขตทางหลวงในอัตรา ๕๐๐ บาท ต่อการอนุญาตแต่ละครั้ง

(ข) กิจกรรมของผู้ได้รับอนุญาตใช้เขตทางหลวงอื่นนอกจาก (ก) ให้ชำระค่าใช้เขตทางหลวงเป็นรายปี ในอัตรากึ่งหนึ่งของอัตราที่กำหนดท้ายกฎกระทรวงนี้

(๓) กรณีใช้เพื่อกิจกรรมเพื่อมุ่งหวังประโยชน์ทางธุรกิจ ซึ่งเป็นการใช้เพื่อแสวงหากำไรหรือเอื้อประโยชน์ต่อการดำเนินธุรกิจของผู้ได้รับอนุญาตใช้เขตทางหลวง ให้ชำระค่าใช้เขตทางหลวงเป็นรายปี ในอัตราที่กำหนดท้ายกฎกระทรวงนี้

ข้อ ๕ การชำระค่าใช้เขตทางหลวงเป็นรายปี ในปีแรก ให้ชำระภายในสามสิบวันนับแต่วันที่ได้รับอนุญาตใช้เขตทางหลวง สำหรับในปีต่อไป ให้ชำระไม่เกินวันครบกำหนดรอบปีนับแต่วันที่ได้รับอนุญาต

ข้อ ๖ การคำนวณพื้นที่หรือความยาวเพื่อชำระค่าใช้เขตทางหลวง ให้คำนวณพื้นที่หรือความยาวตามความเป็นจริง โดยเศษของพื้นที่ไม่ถึงหนึ่งตารางเมตร ให้คิดเป็นหนึ่งตารางเมตร และเศษของความยาวไม่ถึงหนึ่งกิโลเมตร ให้คิดเป็นหนึ่งกิโลเมตร

/ข้อ ๗ ในกรณี...

ข้อ ๗ บรรดาค่าใช้เขตทางหลวงตามกฎหมายนี้ให้เป็นรายได้ของราชการส่วนท้องถิ่น  
ข้อ ๘ ในกรณีที่กฎหมายนี้กำหนดให้ค่าใช้เขตทางหลวงต้องชำระเป็นรายปีให้ผู้ได้รับ  
อนุญาตใช้เขตทางหลวงก่อนวันที่กฎหมายนี้ใช้บังคับ ชำระค่าใช้เขตทางหลวงตามอัตราที่กำหนด  
ในกฎหมายนี้ สำหรับการชำระค่าใช้เขตทางหลวงในรอบปีถัดไปภายหลังจากที่กฎหมายนี้ใช้บังคับ โดยในปีแรก  
ให้ชำระภายในสามสิบวันนับแต่วันที่ตรงกับวันครบรอบปีของวันได้รับอนุญาตใช้เขตทางหลวง สำหรับในรอบปี  
ต่อไปการชำระค่าใช้เขตทางหลวงให้เป็นไปตามข้อ ๕

ให้ไว้ ณ วันที่ ..... พ.ศ. ....

รัฐมนตรีว่าการกระทรวงมหาดไทย

อัตราค่าใช้เขตทางหลวงท้ายกฎกระทรวงกำหนดค่าใช้เขตทางหลวงท้องถิ่น พ.ศ. ....

.....

(ก) ค่าใช้เขตทางหลวงตามมาตรา ๔๗ แห่งพระราชบัญญัติทางหลวง พ.ศ. ๒๕๓๕ ซึ่งแก้ไขเพิ่มเติมโดยพระราชบัญญัติทางหลวง (ฉบับที่ ๒) พ.ศ. ๒๕๔๔

๑. ป้ายบอกทาง		
๑.๑ ป้ายชี้ทาง	ป้ายละ	๗,๐๐๐ บาทต่อปี
๑.๒ ป้ายติดตั้งข้างทาง	ป้ายละ	๑๑,๐๐๐ บาทต่อปี
๑.๓ ป้ายชนิดแขวนอื่น	ป้ายละ	๔๕,๐๐๐ บาทต่อปี
๑.๔ ป้ายชนิดคร่อมผิวจราจร	ป้ายละ	๑๒๔,๐๐๐ บาทต่อปี
๒. สะพาน	ตารางเมตรละ	๑,๖๐๐ บาทต่อปี
๓. อุโมงค์	ตารางเมตรละ	๑๑๐ บาทต่อปี
๔. ระบบราง		
๔.๑ ระบบรางอยู่เหนือผิวดินขึ้นไป	ตารางเมตรละ	๑,๖๐๐ บาทต่อปี
๔.๒ ระบบรางอยู่ใต้ผิวดินลงไป	ตารางเมตรละ	๑๑๐ บาทต่อปี
๕. อุปกรณ์		
๕.๑ อุปกรณ์ด้านยาวสุด		
ยาวไม่เกิน ๐.๒๕ เมตร	อุปกรณ์ละ	๑๐ บาทต่อปี
๕.๒ อุปกรณ์ด้านยาวสุด		
ยาวมากกว่า ๐.๒๕ เมตร		
แต่ยาวไม่เกิน ๑.๐๐ เมตร	อุปกรณ์ละ	๑๐๐ บาทต่อปี
๕.๓ อุปกรณ์ด้านยาวสุด		
ยาวมากกว่า ๑.๐๐ เมตร	อุปกรณ์ละ	๒๐๐ บาทต่อปี
๖. อาคารหรือสิ่งอื่นใดอย่างอื่น	ตารางเมตรละ	๑๐๐ บาทต่อปี

(ข) ค่าใช้เขตทางหลวงตามมาตรา ๔๘ แห่งพระราชบัญญัติทางหลวง พ.ศ. ๒๕๓๕ ซึ่งแก้ไขเพิ่มเติมโดยพระราชบัญญัติทางหลวง (ฉบับที่ ๒) พ.ศ. ๒๕๔๔

๑. การปักเสา		
๑.๑ เสาสูงไม่เกิน ๑๒ เมตร	ต้นละ	๓๐ บาทต่อปี
๑.๒ เสาสูงมากกว่า ๑๒ เมตร		
แต่ไม่เกิน ๑๖ เมตร	ต้นละ	๖๐ บาทต่อปี
๑.๓ เสาสูงมากกว่า ๑๖ เมตร	ต้นละ	๒๐๐ บาทต่อปี
๒. การพาดสาย (ต่อหนึ่งเส้น)		
๒.๑ สายขนาดเส้นผ่านศูนย์กลางภายนอก		
ไม่เกิน ๔๐ มิลลิเมตร	กิโลเมตรละ	๘๐ บาทต่อปี
๒.๒ สายขนาดเส้นผ่านศูนย์กลางภายนอก		
เกิน ๔๐ มิลลิเมตร		
แต่ไม่เกิน ๘๐ มิลลิเมตร	กิโลเมตรละ	๑๖๐ บาทต่อปี

/๒.๓ สายขนาด...

๒.๓ สายขนาดเส้นผ่านศูนย์กลางภายนอก			
เกิน ๘๐ มิลลิเมตร	กิโลเมตรละ		๓๑๐ บาทต่อปี
๓. การร้อยสายไปในท่อที่กรมทางหลวงจัดให้มีขึ้น(ต่อหนึ่งเส้น)			
๓.๑ สายขนาดเส้นผ่านศูนย์กลางภายนอก			
ไม่เกิน ๔๐ มิลลิเมตร	กิโลเมตรละ		๑๐ บาทต่อปี
๓.๒ สายขนาดเส้นผ่านศูนย์กลางภายนอก			
เกิน ๔๐ มิลลิเมตร			
แต่ไม่เกิน ๘๐ มิลลิเมตร	กิโลเมตรละ		๒๐ บาทต่อปี
๓.๓ สายขนาดเส้นผ่านศูนย์กลางภายนอก			
เกิน ๘๐ มิลลิเมตร	กิโลเมตรละ		๔๐ บาทต่อปี
๔. การวางท่อน้ำใต้ระดับผิวดิน			
๔.๑ ท่อขนาดเส้นผ่านศูนย์กลางภายนอก			
ไม่เกิน ๑๐๐ มิลลิเมตร	กิโลเมตรละ		๔๐๐ บาทต่อปี
๔.๒ ท่อขนาดเส้นผ่านศูนย์กลางภายนอก			
เกิน ๑๐๐ มิลลิเมตร			
แต่ไม่เกิน ๑๕๐ มิลลิเมตร	กิโลเมตรละ		๖๐๐ บาทต่อปี
๔.๓ ท่อขนาดเส้นผ่านศูนย์กลางภายนอก			
เกิน ๑๕๐ มิลลิเมตร			
แต่ไม่เกิน ๒๐๐ มิลลิเมตร	กิโลเมตรละ		๘๐๐ บาทต่อปี
๔.๔ ท่อขนาดเส้นผ่านศูนย์กลางภายนอก			
เกิน ๒๐๐ มิลลิเมตร			
แต่ไม่เกิน ๔๐๐ มิลลิเมตร	กิโลเมตรละ		๑,๕๐๐ บาทต่อปี
๔.๕ ท่อขนาดเส้นผ่านศูนย์กลางภายนอก			
เกิน ๔๐๐ มิลลิเมตร			
แต่ไม่เกิน ๑,๐๐๐ มิลลิเมตร	กิโลเมตรละ		๓,๖๐๐ บาทต่อปี
๔.๖ ท่อขนาดเส้นผ่านศูนย์กลางภายนอก			
เกิน ๑,๐๐๐ มิลลิเมตร	กิโลเมตรละ		๗,๑๐๐ บาทต่อปี
๕. การวางท่อน้ำเหนือระดับผิวดิน			
๕.๑ ท่อขนาดเส้นผ่านศูนย์กลางภายนอก			
ไม่เกิน ๑๐๐ มิลลิเมตร	กิโลเมตรละ		๗,๑๐๐ บาทต่อปี
๕.๒ ท่อขนาดเส้นผ่านศูนย์กลางภายนอก			
เกิน ๑๐๐ มิลลิเมตร			
แต่ไม่เกิน ๑๕๐ มิลลิเมตร	กิโลเมตรละ		๑๐,๖๐๐ บาทต่อปี
๕.๓ ท่อขนาดเส้นผ่านศูนย์กลางภายนอก			
เกิน ๑๕๐ มิลลิเมตร			
แต่ไม่เกิน ๒๐๐ มิลลิเมตร	กิโลเมตรละ		๑๔,๒๐๐ บาทต่อปี

/๕.๔ ท่อขนาด...

๕.๔	ท่อขนาดเส้นผ่านศูนย์กลางภายนอก เกิน ๒๐๐ มิลลิเมตร แต่ไม่เกิน ๔๐๐ มิลลิเมตร	กิโลเมตรละ	๒๘,๓๐๐ บาทต่อปี
๕.๕	ท่อขนาดเส้นผ่านศูนย์กลางภายนอก เกิน ๔๐๐ มิลลิเมตร แต่ไม่เกิน ๑,๐๐๐ มิลลิเมตร	กิโลเมตรละ	๗๐,๗๐๐ บาทต่อปี
๕.๖	ท่อขนาดเส้นผ่านศูนย์กลางภายนอก เกิน ๑,๐๐๐ มิลลิเมตร	กิโลเมตรละ	๑๔๒,๓๐๐ บาทต่อปี
๖.	การวางท่อร้อยสายโทรคมนาคมใต้ระดับผิวดิน		
๖.๑	ท่อขนาดเส้นผ่านศูนย์กลางภายนอก ไม่เกิน ๖๐ มิลลิเมตร	กิโลเมตรละ	๓๐๐ บาทต่อปี
๖.๒	ท่อขนาดเส้นผ่านศูนย์กลางภายนอก เกิน ๖๐ มิลลิเมตร แต่ไม่เกิน ๑๒๐ มิลลิเมตร	กิโลเมตรละ	๕๐๐ บาทต่อปี
๖.๓	ท่อขนาดเส้นผ่านศูนย์กลางภายนอก เกิน ๑๒๐ มิลลิเมตร	กิโลเมตรละ	๙๐๐ บาทต่อปี
๗.	การวางท่อร้อยสายโทรคมนาคมเหนือระดับผิวดิน		
๗.๑	ท่อขนาดเส้นผ่านศูนย์กลางภายนอก ไม่เกิน ๖๐ มิลลิเมตร	กิโลเมตรละ	๙๐๐ บาทต่อปี
๗.๒	ท่อขนาดเส้นผ่านศูนย์กลางภายนอก เกิน ๖๐ มิลลิเมตร แต่ไม่เกิน ๑๒๐ มิลลิเมตร	กิโลเมตรละ	๑,๗๐๐ บาทต่อปี
๗.๓	ท่อขนาดเส้นผ่านศูนย์กลางภายนอก เกิน ๑๒๐ มิลลิเมตร	กิโลเมตรละ	๓,๔๐๐ บาทต่อปี
๘.	การวางท่อร้อยสายไฟฟ้าใต้ระดับผิวดิน		
๘.๑	ท่อขนาดเส้นผ่านศูนย์กลางภายนอก ไม่เกิน ๒๕ มิลลิเมตร	กิโลเมตรละ	๑๐๐ บาทต่อปี
๘.๒	ท่อขนาดเส้นผ่านศูนย์กลางภายนอก เกิน ๒๕ มิลลิเมตร แต่ไม่เกิน ๕๐ มิลลิเมตร	กิโลเมตรละ	๒๐๐ บาทต่อปี
๘.๓	ท่อขนาดเส้นผ่านศูนย์กลางภายนอก เกิน ๕๐ มิลลิเมตร แต่ไม่เกิน ๑๐๐ มิลลิเมตร	กิโลเมตรละ	๔๐๐ บาทต่อปี
๘.๔	ท่อขนาดเส้นผ่านศูนย์กลางภายนอก เกิน ๑๐๐ มิลลิเมตร	กิโลเมตรละ	๘๐๐ บาทต่อปี

/๘. การวางท่อ...



๙. การวางท่อร้อยสายไฟฟ้าเหนือระดับผิวดิน		
๙.๑ ท่อขนาดเส้นผ่านศูนย์กลางภายนอกไม่เกิน ๒๕ มิลลิเมตร	กิโลเมตรละ	๔๐๐ บาทต่อปี
๙.๒ ท่อขนาดเส้นผ่านศูนย์กลางภายนอกเกิน ๒๕ มิลลิเมตร แต่ไม่เกิน ๕๐ มิลลิเมตร	กิโลเมตรละ	๘๐๐ บาทต่อปี
๙.๓ ท่อขนาดเส้นผ่านศูนย์กลางภายนอกเกิน ๕๐ มิลลิเมตร แต่ไม่เกิน ๑๐๐ มิลลิเมตร	กิโลเมตรละ	๑,๕๐๐ บาทต่อปี
๙.๔ ท่อขนาดเส้นผ่านศูนย์กลางภายนอกเกิน ๑๐๐ มิลลิเมตร	กิโลเมตรละ	๒,๙๐๐ บาทต่อปี
๑๐. การวางท่อเชื้อเพลิงใต้ระดับผิวดิน		
๑๐.๑ ท่อขนาดเส้นผ่านศูนย์กลางภายนอกไม่เกิน ๑๐๐ มิลลิเมตร	กิโลเมตรละ	๘๐๐ บาทต่อปี
๑๐.๒ ท่อขนาดเส้นผ่านศูนย์กลางภายนอกเกิน ๑๐๐ มิลลิเมตร แต่ไม่เกิน ๑๕๐ มิลลิเมตร	กิโลเมตรละ	๑,๑๐๐ บาทต่อปี
๑๐.๓ ท่อขนาดเส้นผ่านศูนย์กลางภายนอกเกิน ๑๕๐ มิลลิเมตร แต่ไม่เกิน ๒๐๐ มิลลิเมตร	กิโลเมตรละ	๑,๕๐๐ บาทต่อปี
๑๐.๔ ท่อขนาดเส้นผ่านศูนย์กลางภายนอกเกิน ๒๐๐ มิลลิเมตร แต่ไม่เกิน ๔๐๐ มิลลิเมตร	กิโลเมตรละ	๒,๙๐๐ บาทต่อปี
๑๐.๕ ท่อขนาดเส้นผ่านศูนย์กลางภายนอกเกิน ๔๐๐ มิลลิเมตร แต่ไม่เกิน ๑,๐๐๐ มิลลิเมตร	กิโลเมตรละ	๗,๑๐๐ บาทต่อปี
๑๐.๖ ท่อขนาดเส้นผ่านศูนย์กลางภายนอกเกิน ๑,๐๐๐ มิลลิเมตร	กิโลเมตรละ	๑๔,๒๐๐ บาทต่อปี
๑๑. อุปกรณ์หรือสิ่งที่เกิดจากการกระทำการใดอย่างอื่น	ตารางเมตรละ	๑๐๐ บาทต่อปี

หมายเหตุ :- เหตุผลในการประกาศใช้กฎกระทรวงฉบับนี้ คือ โดยที่มาตรา ๔๗ และมาตรา ๔๘ แห่งพระราชบัญญัติทางหลวง พ.ศ. ๒๕๓๕ ซึ่งแก้ไขเพิ่มเติมโดยพระราชบัญญัติทางหลวง (ฉบับที่ ๒) พ.ศ. ๒๕๔๙ บัญญัติให้ผู้ได้รับอนุญาตให้สร้างอาคารหรือสิ่งอื่นใดในเขตทางหลวงหรือรुकล้ำเข้าไปในเขตทางหลวง และผู้ได้รับอนุญาตให้ปักเสา พาดสาย วางท่อ หรือกระทำการใดๆ ในเขตทางหลวง ต้องชำระค่าใช้เขตทางหลวงตามอัตราที่กำหนดในกฎกระทรวง ดังนั้น เพื่อกำหนดอัตราค่าใช้เขตทางหลวงท้องถิ่น จึงจำเป็นที่จะต้องออกกฎกระทรวงนี้



ประกาศกรมส่งเสริมการปกครองท้องถิ่น  
เรื่อง การรับฟังความคิดเห็นต่อร่างกฎกระทรวงกำหนดค่าใช้จ่ายเขตทางหลวงท้องถิ่น พ.ศ. ....

ด้วยพระราชบัญญัติหลักเกณฑ์การจัดทำร่างกฎหมายและการประเมินผลสัมฤทธิ์ของกฎหมาย พ.ศ. ๒๕๖๒ กำหนดให้ก่อนการตรากฎหมายทุกฉบับ หน่วยงานของรัฐพึงจัดให้มีการรับฟังความคิดเห็นของผู้เกี่ยวข้องและวิเคราะห์ผลกระทบที่อาจเกิดขึ้นจากกฎหมายอย่างรอบด้านและเป็นระบบ รวมทั้งเปิดเผยผลการรับฟังความคิดเห็นและการวิเคราะห์นั้นแก่ประชาชน และนำผลนั้นมาประกอบการพิจารณาในกระบวนการตรากฎหมายทุกขั้นตอน ดังนั้น เพื่อให้เป็นไปตามขั้นตอนของกฎหมายและเพื่อประโยชน์ในการจัดทำร่างกฎกระทรวงกำหนดค่าใช้จ่ายเขตทางหลวงท้องถิ่น พ.ศ. .... กรมส่งเสริมการปกครองท้องถิ่นจึงได้จัดให้มีการรับฟังความคิดเห็นจากผู้ที่เกี่ยวข้องเป็นข้อมูลประกอบการจัดทำร่างกฎกระทรวงดังกล่าว ทั้งนี้ กรมส่งเสริมการปกครองท้องถิ่นขอชี้แจงข้อมูลเบื้องต้นเพื่อประกอบการรับฟังความคิดเห็น ดังนี้

**๑. วัตถุประสงค์ของกฎหมาย**

เนื่องจากกฎหมายกำหนดให้บุคคลใดซึ่งมีความประสงค์จะสร้างอาคารหรือสิ่งอื่นใดในเขตทางหลวง หรือรुक้าเข้าไปในเขตทางหลวง หรือมีความจำเป็นต้องปักเสา พาดสาย วางท่อ หรือกระทำการใด ๆ ในเขตทางหลวง จะต้องชำระค่าใช้จ่ายเขตทางหลวงตามอัตราที่กำหนดในกฎกระทรวง

**๒. มาตรการสำคัญของกฎหมาย**

๒.๑ กรณีที่ผู้ได้รับอนุญาตใช้เขตทางหลวงใช้พื้นที่ในเขตทางหลวง ให้ชำระค่าใช้จ่ายเขตทางหลวงดังต่อไปนี้

(๑) กรณีใช้เพื่อกิจกรรมเพื่อประโยชน์สาธารณะ ซึ่งเป็นการใช้ที่มีวัตถุประสงค์เพื่อให้บริการสาธารณะแก่ประชาชนโดยทั่วไป ซึ่งประชาชนสามารถใช้ประโยชน์หรือใช้บริการได้โดยไม่ถูกเรียกเก็บเงินค่าใช้บริการ ให้ชำระค่าใช้จ่ายเขตทางหลวงในอัตรา ๕๐๐ บาท ต่อการอนุญาตแต่ละครั้ง

(๒) กรณีใช้เพื่อกิจกรรมเพื่อให้บริการสาธารณะขั้นพื้นฐาน ซึ่งเป็นการใช้เพื่อให้บริการสาธารณะขั้นพื้นฐาน โดยประชาชนสามารถใช้ประโยชน์หรือใช้บริการได้และถูกเรียกเก็บเงินค่าใช้บริการ ดังนี้

(ก) กิจกรรมของหน่วยงานของรัฐที่ให้บริการสาธารณะอันเป็นประโยชน์แก่งานทาง ให้ชำระค่าใช้จ่ายเขตทางหลวงในอัตรา ๕๐๐ บาท ต่อการอนุญาตแต่ละครั้ง

(ข) กิจกรรมของผู้ได้รับอนุญาตใช้เขตทางหลวงอื่นนอกจาก (ก) ให้ชำระค่าใช้จ่ายเขตทางหลวงเป็นรายปี ในอัตรากึ่งหนึ่งของอัตราที่กำหนดท้ายกฎกระทรวงนี้

(๓) กรณีใช้เพื่อกิจกรรมเพื่อมุ่งหวังประโยชน์ทางธุรกิจ ซึ่งเป็นการใช้เพื่อแสวงหากำไรหรือเอื้อประโยชน์ต่อการดำเนินธุรกิจของผู้ได้รับอนุญาตใช้เขตทางหลวง ให้ชำระค่าใช้จ่ายเขตทางหลวงเป็นรายปี ในอัตราที่กำหนดท้ายกฎกระทรวงนี้

๒.๒ การชำระค่าใช้จ่ายเขตทางหลวงเป็นรายปี ในปีแรก ให้ชำระภายในสามสิบวันนับแต่วันที่ได้รับอนุญาตใช้เขตทางหลวง สำหรับในปีต่อไป ให้ชำระไม่เกินวันครบกำหนดรอบปีนับแต่วันที่ได้รับอนุญาต

๒.๓ การคำนวณพื้นที่หรือความยาวเพื่อชำระค่าใช้เขตทางหลวง ให้คำนวณพื้นที่หรือความยาวตามความเป็นจริง โดยเศษของพื้นที่ไม่ถึงหนึ่งตารางเมตร ให้คิดเป็นหนึ่งตารางเมตร และเศษของความยาวไม่ถึงหนึ่งกิโลเมตร ให้คิดเป็นหนึ่งกิโลเมตร

๒.๔ บรรดาการใช้เขตทางหลวงตามกฎหมายนี้ให้เป็นรายได้ของราชการส่วนท้องถิ่น

๒.๕ ในกรณีที่กฎหมายนี้กำหนดให้ค่าใช้เขตทางหลวงต้องชำระเป็นรายปีให้ผู้ได้รับอนุญาตใช้เขตทางหลวงก่อนวันที่กฎหมายนี้ใช้บังคับ ชำระค่าใช้เขตทางหลวงตามอัตราที่กำหนดในกฎหมายนี้ สำหรับการชำระค่าใช้เขตทางหลวงในรอบปีถัดไปภายหลังที่กฎหมายนี้ใช้บังคับ โดยในปีแรกให้ชำระภายในสามสิบวันนับแต่วันที่ตรงกับวันครบรอบปีของวันได้รับอนุญาตใช้เขตทางหลวง สำหรับในรอบปีต่อไปการชำระค่าใช้เขตทางหลวงให้เป็นไปตามข้อ ๕

### ๓. ประโยชน์ที่คาดว่าประชาชนจะได้รับจากการมีกฎหมาย

เพื่อให้องค์กรปกครองส่วนท้องถิ่นมีงบประมาณเพียงพอในการควบคุมดูแลรักษาทางหลวงท้องถิ่นและเพิ่มประสิทธิภาพในการจัดบริการสาธารณะที่เป็นประโยชน์แก่ประชาชน

### ๔. ปัญหาอุปสรรคและสถิติการบังคับใช้กฎหมาย

๔.๑ เป็นการออกกฎหมายฉบับใหม่ที่กำหนดอัตราค่าใช้เขตทางหลวงท้องถิ่นสำหรับผู้สร้างอาคารหรือสิ่งอื่นใดในเขตทางหลวงท้องถิ่น หรือปกเสา พาดสาย วางท่อ หรือกระทำการใด ๆ ในเขตทางหลวง ต้องชำระค่าใช้เขตทางหลวงท้องถิ่นตามอัตราที่กำหนดท้ายกฎหมาย

๔.๒ อัตราที่กำหนดท้ายกฎหมายนี้สำหรับการเรียกเก็บค่าใช้เขตทางหลวงท้องถิ่นอาจมีการเปลี่ยนแปลงตามราคาประเมินทุนทรัพย์

ในการนี้ กรมส่งเสริมการปกครองท้องถิ่น จึงขอประชาสัมพันธ์เพื่อให้ผู้มีส่วนเกี่ยวข้องตอบแบบรับฟังความคิดเห็นต่อร่างกฎหมายกำหนดค่าใช้เขตทางหลวงท้องถิ่น พ.ศ. .... ตั้งแต่วันที่ ๒๒ เมษายน พ.ศ. ๒๕๖๗ จนถึงวันที่ ๑๐ พฤษภาคม ๒๕๖๗ ผ่านระบบกลางทางกฎหมาย ([www.law.go.th](http://www.law.go.th)) และทางเว็บไซต์กรมส่งเสริมการปกครองท้องถิ่น ([www.dla.go.th](http://www.dla.go.th)) หรือตาม QR Code ท้ายประกาศฉบับนี้

ประกาศ ณ วันที่ ๒๒ เมษายน พ.ศ. ๒๕๖๗



(นายเอกวิทย์ มิเชียร)

รองอธิบดี ปฏิบัติราชการแทน

อธิบดีกรมส่งเสริมการปกครองท้องถิ่น



แบบรับฟังความคิดเห็น



# สาระสำคัญร่างกฎกระทรวงกำหนดค่าใช้เขตทางหลวงท้องถิ่น พ.ศ. ....

## เหตุผล

ผู้ได้รับอนุญาตให้สร้างอาคาร หรือสิ่งอื่นใดในเขตทางหลวง หรือรุกล้ำเข้าไปในเขตทางหลวง ผู้ได้รับอนุญาตให้ปักเสา พาดสาย วางท่อ หรือกระทำการใด

## กรณีที่ ๒

ผู้ได้รับอนุญาตใช้เขตทางหลวงท้องถิ่นต้องชำระค่าใช้เขต

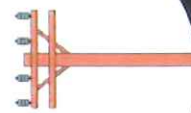
กรณีกิจกรรมเพื่อให้บริการสาธารณะขั้นพื้นฐาน

- บชช. สามารถใช้ประโยชน์/บริการและถูกเรียกเก็บเงิน ดังนี้
- กิจกรรมของหน่วยงานของรัฐที่ให้บริการสาธารณะอันเป็นประโยชน์แก่ทางหลวง ให้ชำระ ๕๐๐ บาทต่อครั้ง
- (ข) กิจกรรมของผู้ได้รับอนุญาตใช้เขตทางหลวงอื่น

นอกจาก (ก) ให้ชำระเป็นรายปี ในอัตราทั้งหมดของอัตรา

ท้ายกฎกระทรวง

## 4



## 3



## 5

กรณีที่ ๓ ผู้ได้รับอนุญาตใช้เขตทางหลวงท้องถิ่นต้องชำระค่าใช้เขตกรณีกิจกรรมเพื่อมุ่งหวังประโยชน์ทางธุรกิจให้ชำระค่าใช้เขตทางหลวงเป็นรายปี ในอัตราที่กำหนดท้ายกฎกระทรวง

## กรณีที่ ๑

ผู้ได้รับอนุญาตใช้เขตทางหลวงท้องถิ่นต้องชำระค่าใช้เขตกรณีกิจกรรมเพื่อประโยชน์สาธารณะ

- เพื่อให้บริการสาธารณะแก่ บชช.ทั่วไปและไม่ได้เรียกเก็บเงิน
- ให้ชำระค่าใช้เขตทางหลวงท้องถิ่น ๕๐๐ บาทต่อครั้ง เช่น ปรับปรุงทางหลวง ขยายทางหลวง ติดตั้งอุปกรณ์งานทาง ป้ายเตือน ป้ายบังคับ ป้ายแนะนำ ไฟฟ้าส่องสว่าง ไฟสัญญาณจราจร สะพานลอยคนเดินข้าม ทางเดินลอยฟ้า (sky walk) ที่พิกัดผู้โดยสาร สะพานกัลปพฤกษ์ สร้างซุ้มเฉลิมพระเกียรติ เป็นต้น

## หลักการ

กำหนดอัตราค่าใช้เขตทางหลวงท้องถิ่นตาม มาตรา ๔๗ และมาตรา ๔๘ แห่งพระราชบัญญัติทางหลวง พ.ศ. ๒๕๓๕



- อัตราค่าใช้เขตทางหลวงตาม ม. ๔๗
๑. บ้ายบอกทาง ตั้งแต่ ๗,๐๐๐ - ๑๒๔,๐๐๐ บาท/ปี
  ๒. สะพาน ตารางเมตรละ ๑,๖๐๐ บาท/ปี
  ๓. อุโมงค์ ตารางเมตรละ ๑๑๐ บาท/ปี
  ๔. ระบบราง ตารางเมตรละ ๑๑๐ - ๑,๖๐๐ บาท/ปี
  ๕. อุปกรณ์ ๑๐ - ๒๐๐ บาท/ปี
  ๖. อาคาร/สิ่งอื่นใด ตารางเมตรละ ๑๐๐ บาท/ปี

ค่าใช้เขตทางหลวงท้องถิ่นให้เป็นรายได้ของราชการส่วนท้องถิ่น

## อัตราค่าใช้เขตทางหลวงตาม ม. ๔๘

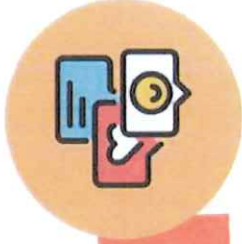
๑. ปักเสา ๓๐ - ๒๐๐ บาท/ปี
๒. พาดสาย ๘๐ - ๓๐๐ บาท/ปี
๓. ร้อยสายไปในท่อ ๑๐ - ๕๐ บาท/ปี
๔. วางท่อน้ำใต้ระดับผิวดิน ๕๐๐ - ๗,๑๐๐ บาท/ปี
๕. วางท่อน้ำเหนือระดับผิวดิน ๕๐๐ - ๗,๑๐๐ บาท/ปี
๖. วางท่อร้อยสายใยโทรคมนาคมใต้ระดับผิวดิน ๓๐๐ - ๗๐๐ บาท/ปี
๗. วางท่อร้อยสายใยโทรคมนาคมเหนือระดับผิวดิน ๗๐๐ - ๓,๕๐๐ บาท/ปี



ขอเชิญ

ร่วมเสนอ

ความคิดเห็น



สำนักงานกองทุนวิจัยและพัฒนาท้องถิ่น พ.ศ. ....



22 เมษายน - 10 พฤษภาคม ๒๕๖๗



กลุ่มงานกฎหมายและระเบียบท้องถิ่น 1 กรมส่งเสริมการปกครองท้องถิ่น



02 241-9036